

Intraskleralprothese vs. Enukleation

Schlimm genug, wenn ein - oder noch dramatischer - beide Augen irreversibel blind sind. Wenn hierzu noch Schmerzen kommen, ist meist ein chirurgisches Eingreifen unumgänglich. Eine Enukleation ist für die meisten Besitzer keine wirklich zufriedenstellende Option: Zum Einen aus ästhetischen Gründen, zum Anderen sind aber auch für das Tier die Augen (auch wenn sie nicht sehen) ein wichtiges Ausdrucksmittel. Ein Hund mit "Kunstaugen" verhält sich normaler.

Der Einsatz einer Intraskleralprothese bzw. intrabulbären Implantats ist eine bessere Alternative zur Enukleation.

Welche Indikationen gibt es für den Einsatz einer Prothese?

- Chronisches Glaukom (Endstadium)
- Stumpfes Trauma mit intraokulären Blutungen
- Hypermatere Katarakt mit Sekundärglaukom

Voraussetzung ist natürlich eine ophthalmologische Untersuchung und die Bestätigung einer irreversiblen Blindheit und Schmerzhaftigkeit.

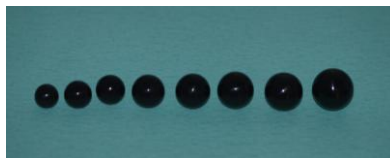
Bei intraokulären Neoplasien ist der Einsatz einer Prothese kontraindiziert.



Chronisches Glaukom bei einem Hund

Wie ist das chirurgische Vorgehen?

In Allgemeinanästhesie wird eine sog. Eviszeration unter einem OP-Mikroskop durchgeführt. Die Sklera wird in Limbusnähe ca. 140° eröffnet und es werden Linse, Glaskörper und die komplette Uvea entnommen. In diesen Hohlraum wird ein Silikonball gesetzt. Das Auge wird mit resorbierbarem Nahtmaterial verschlossen; d.h. es ist kein Fadenziehen nötig. Postoperativ werden systemische Analgetika und topische antibiotische Augentropfen verabreicht.



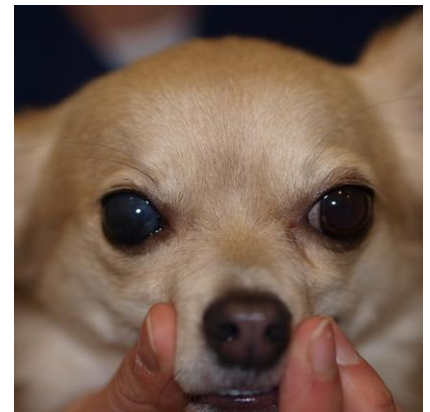
Silikon-Intraskleralprothesen in verschiedenen Größen (14-24 mm im Durchmesser)

Was sind die Vorteile gegenüber einer Enukleation?

Eine Entfernung des Bulbus und Vernähen der Lider verändert Mimik, Gesichtsausdruck und Symmetrie der Tiere. Studien haben gezeigt, dass die Bewegung der Augäpfel ein Kommunikationsmittel der Tiere untereinander sowie auch mit ihrem Besitzer darstellt.

Das Implantat kann lebenslang innerhalb der Sklera verweilen und muss nicht ausgewechselt werden.

Eine Abstoßung wie bei einem Transplantat wurde noch nicht beobachtet.



Chihuahua mit Intraskleralprothese rechts und eigenem gesunden linken Auge

IMPRESSUM:



Auch bei Katzen ist der Einsatz einer Prothese kein Problem

Take Home Message

- Schmerzhaft, blinde Augen benötigen eine chirurgische Maßnahme
- Die Intraskleralprothese (Kunstauge) ist nahezu immer einer Eukleation vorzuziehen.
- Zwei Augäpfel wirken sich positiv auf Mimik und Körpersprache des Hundes aus.
- Die Intraskleralprothese findet auch beim Besitzer höhere Akzeptanz.

Ankündigung: Dermatologie – Modul

Wie versprochen startet im Herbst unser Dermatologie-Modul für Tierärzte und Tierärzthelfer/innen!

Immer mittwochs von 19:00 – 21:15 Uhr

Anicura Tierärztliche Spezialisten GmbH, Rodigallee 85, 22043 Hamburg

ATF-Stunden: jedes Seminar 2 Std.

Kosten TÄ: jedes Seminar 90,00 € (zzgl. MwSt.) oder 220,00 € (zzgl. MwSt.) für das gesamte Modul

Kosten TFA: 53,00 € (inkl. MwSt.)

Das detaillierte Programm und das Anmeldeformular finden Sie unter

www.tsh.de > vets & FTAs > Fortbildungen

oder formlos an vets@tsh.de

Für Tierärzte

Mi., 14.10.2015

Otitis externa und media

(Anmeldeschluss: 01.10.2015)

Mi., 25.11.2015

Erkrankungen des alten Tieres

(Anmeldeschluss: 11.11.2015)

Mi., 20.01.2016

Autoimmunerkrankung bei Hund und Katze

Für Tierärzthelfer/-innen

Mi., 14.10.2015

Allergien haben viele Gesichter – Wege der Aufarbeitung

(Anmeldeschluss: 01.10.2015)

IMPRESSUM:

TIERÄRZTLICHE SPEZIALISTEN | Dr. Jens Linek | Rodigallee 85 | 22043 Hamburg | Tel 040 8888854-0 | Fax 040 8888854-20 | Email info@tsh.de | www.tsh.de